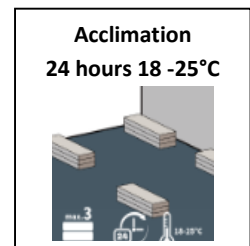
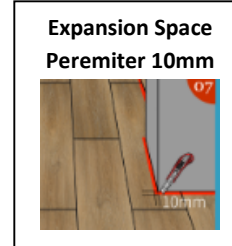
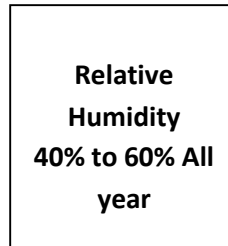
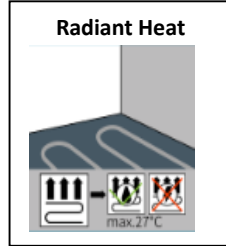


RIGID SPC - PLANK FLOORING

(STONE POLYMER COMPOSITE)



PLEASE READ BEFORE INSTALLATION!

FOR BEST VISUAL REPRESENTATION OF YOUR FLOOR

This flooring replicates the look of a natural tile product. Slight variations in colour and structure are designed to enhance natural appearance. For best visual effect, shuffle tiles from several cartons and do not install similar boards next to one another. These tiles provide a very close fit, very little force is required to lay the floor. This type of flooring does not require to be glued. Storage should be horizontal, fully supported for a period 24 hours prior to installation by temperatures set between 16°C to 27°C (60F to 80F), stack boxes no more than three high.

Do not install defective material, check all flooring in daylight for colour, quality and visible defects before and during installation. Installed visible defective tiles will not be covered by warranty. The SPC tiles are production run sensitive, verify that tiles come from the same production run. Load limits and high point loads should be considered making sure that the floor is not restricted from floating. Do not install kitchen cabinets or kitchen islands on the floating floor. Floating floors must not be nailed down to the substrate. SPC tiles should not be installed where they would be exposed to temperatures below -10° C (14°F) or above 50° C (132° F). Areas of 4000 sqft or less do not require transition mouldings with the exception between doorways and hallways over 100 feet long.

SUBFLOOR PREPARATION

The subfloor must be level, dry and free of imperfections. An uneven subfloor will make the floor feel unstable and cause premature damage. Cracks and holes must be filled with a fast-setting cement-base polymer modified patching compound or equivalent.

PRE-INSTALLATION JOBSITE REQUIREMENTS

Prior to the installation of any flooring, the installer must ensure that the job site and subfloor meet the requirements of these instructions. Factory is not responsible for flooring failure resulting from unsatisfactory job site and/or subfloor conditions. Flooring should be one of the last items installed in any new construction or remodel projects.

Crawl spaces must be a minimum of 18'' (46 cm) from the ground to the underside of the joists. A ground cover of 6–20 mil black polyethylene film is essential as a vapour barrier with joints lapped 6' (15 cm) and sealed with moisture-resistant tape. The crawl space should have perimeter venting equal to a minimum of 1.5% of the crawl space square footage. These vents should be properly located to foster cross ventilation. Where necessary, local regulations prevail.

Room temperature and humidity of the installation area should be consistent with normal, year-round living conditions for at least one week before the installation of flooring. Maintaining an ideal room temperature of 70° F and a humidity range of 40%-60% is recommended all year round.

PRE-INSTALLATION SUBFLOOR REQUIREMENTS

All subfloors must be:

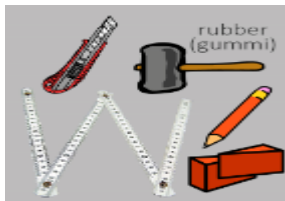
- Dry
- Structurally sound
- Clean: Thoroughly swept and free of all debris
- Level: Flat to 4.7mm (1/8) per 1.22m (4-foot) Any unevenness over 3/16'' in a radius of 10' must be sanded down or levelled.

Wood subfloors must be dry and well secured. Nail or screw every 6" along joists to avoid squeaking. If not level, sand down high spots and fill low spots with a Portland Based levelling patch.

Concrete subfloors must be fully cured, at least 60 days old, and should have at least 6-mil polyfilm between concrete and ground. The subfloor should be flat and level within 3/16" per 10' radius. If necessary, grind high spots down and level low spots with a Portland levelling compound. Concrete floors shall be constructed in accordance to local construction standards. Concrete shall have a minimum compressive strength of 3500 psi. Installation of a moisture vapour barrier is recommended prior to pouring of on or below grade slabs. Moisture vapour transmission shall not exceed 3 lbs/ 1000 sq.ft. / 24 hour per ASTM F-1869. Moisture may also be tested according to ASTM F 2170; when tested according to this method, the internal relative humidity shall not exceed 75%.

Ceramic tile, resilient tile and sheet vinyl must be well bonded to subfloor, in good condition, clean and level. Do not sand existing vinyl floors, as they may contain asbestos.

INSTALLATION TOOLS



- Measuring tape
- Rubber mallet
- Pencil
- Spacers
- Chalk line
- Vinyl cutter

Acceptable subfloor types:

- CDX Underlayment Grade Plywood (at least 1/2" thick)
- Underlayment grade particleboard
- OSB (at least 3/4" thick)
- Concrete slab
- Existing wood floor
- Ceramic tile
- Resilient tile & sheet vinyl

STARTING YOUR INSTALLATION

Work from several open boxes of flooring and "dry lay" the floor before permanently laying the floor. This will allow you to select the varying grains & colours and to arrange them in a harmonious pattern. Remember, it is the installers' responsibility to determine the expectations of what the finished floor will look like with the end user first, and then to cut out pieces that do not meet those expectations. Begin installation next to an outside wall. This is usually the straightest and best reference for establishing a straight working line. Establish this line by measuring an equal distance from the wall at both ends and snapping a chalk line. The distance you measure from the wall should be the width of a plank. You may need to scribe cut the first row of planks to match the wall in order to make a straight working line if the wall is out of straight.

You may want to position a few rows before starting installation confirming your layout decision and working line. When laying flooring, stagger end joints from row to row by at least 8". When cutting the last plank in a row to fit, you can use the cut-off end to begin the next row. If cut-off end is 8" in length or less, discard it and instead cut a new plank at a random length and use it to start the next row. Always begin each row from the same side of the room. When near a wall, you can use a pry bar to pry close the side and end joints.

Note : Maximum span allowed is 4000 sqft (371.6 m2) without using transitions except in doorways and areas like hallways that should not exceed 100 feet, please use T-mouldings or reducers as they are required for the installation if the area to be covered over that range. " T " moldings are also necessary between each room as each room must move separately. Do not install Rigid SPC flooring under kitchen cabinets, heavy furniture, file cabinets, etc... Remember to leave an expansion space or gap of a minimum 1/4" (10mm) around all walls, all door frames, kitchen cabinets, columns or radiator pipes. The floating Rigid SPC floors must be free to expand in all directions. Do not use silicone caulking between the flooring, trims or moldings except for wet room installations like bathrooms near showers or baths. Do not install this flooring in hot rooms like saunas.



INSTALLATION INSTRUCTIONS

Inspection: prior to the installation inspect planks or tiles in daylight for visible faults/damage. Check if subfloor/site conditions comply with the specifications described in these instructions. If you are not satisfied do not install, and contact your supplier. Before laying: Measure the room at right angle to the direction of the planks. For best visual effect, planks in the final row should be at least 2 inches wide (half width of plank minimum). For this purpose, planks in the first row can be cut to smaller size.

Shuffle planks in order to obtain a pleasant blend of shades. Lay planks preferably following the direction of the main source of light. We recommend laying on wooden floors crossways to the existing floorboard. Planks must not be nailed or screwed to the subfloor. Base boards and molding must not be fixed in a way which restricts the movement of the floor.

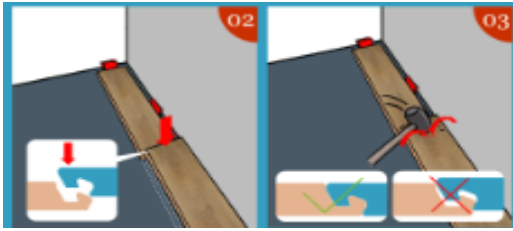
Installation of the Rigid SPC flooring that will be exposed to direct sunlight or heat that will exceed 30° degrees Celsius (86° F) and up to 36° C (96° F) must be installed using a double face tape, covering the total area that will be exposed to high temperatures. The subfloor must be clean, exempt of any dust and must be dry. The tape is to be installed perpendicular to the Rigid SPC planks, adding tape every 10" apart and must cover the entire area exposed to sunlight. When the tape is installed over the floor, only remove the back face when the Rigid SPC plank is ready to be put in place. Add pressure only when the plank is completely installed.

INSTALLING THE FIRST ROW:

1. Starting from the LEFT of the starting wall and work to the right side with the tongue facing the wall, carefully place the first board in place. (Figure 1). Place spacers between the long and short side of the planks or tiles.



2. Install the next piece by aligning the short side in an angle and drop on the end of the first board. Make sure short end is well in place, preferably by tapping on the joint with a rubber mallet to secure locking system. Continue in this manner until reaching the final plank in the first row.

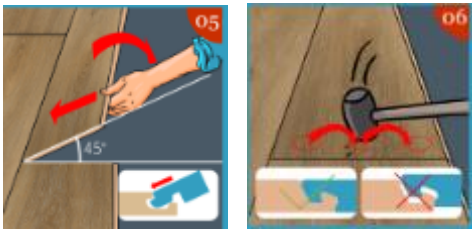


3. Cut the final board piece to length. The first and last plank in every row should have a minimum length of 8" (20cm). Planks or tiles must be cut using a sharp utility knife and a square.



CONTINUING THE INSTALLATION:

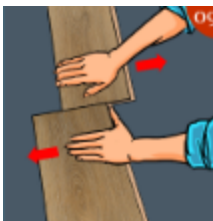
1. Begin the second row with the cut piece from the first row. If the cut piece is shorter than 12(30 cm), do not use it. Instead, begin with a new board that is at least 8" in length and allows 8" between the end joints on the adjacent planks.
2. Position the first board in place by angling it up slightly, pushing forward and interlocking the side tongue. Slide the board to the left as necessary to align the edges of the end joint.
3. Push the second board down until the tongue and groove, long and short side lock together.
4. Close the gap by tapping the plank with the rubber mallet.



5. Install the remaining boards and rows in the same manner.
6. Cut the last board to size. If necessary, complete the tight fit by tapping the board into place with a pull bar.
7. Whenever practical, use cut pieces from previous rows as the starter board to reduce waste.
8. Maintain 8" spacing between end joints after the first four rows for best appearance.

TO DISENGAGE:

To disengage the long side simply lift the planks or tiles in an angle position. For the short side slide the planks or tiles in opposite directions.



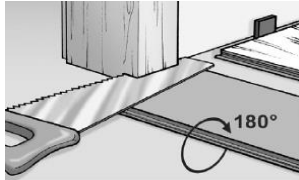
INSTALLING FINAL ROW:

1. The last row may need to be cut lengthwise (ripped).
2. Place the last row of planks to be fit on top of the last row of installed planks. Use a piece of plank as a scribe to trace the contour of the wall.
3. Mark where the board will be cut. If the fit of the wall is simple and straight, simply measure for the correct fit and cut.

4. After boards are cut, position planks and tighten the fit using the pull bar if required.

INSTALLING UNDER A DOOR JAMB:

1. The installation under moldings (such as door jambs) may require that the top lip of the groove on the end be reduced in size.
2. Using a small plane or knife plane, carefully shave off the ledge of the groove.
3. After the groove ledge has been trimmed, place the board in place and tighten with a pull bar to test for fit. The installer must be sure that the required expansion gap has been maintained and the flooring is not pinched.
4. If fit is not correct, re-trim as necessary.
5. Place a bead of wood glue on the bottom lip of the groove.
6. Insert the tongue into the groove and tighten the fit with a pull bar. Hold the board in place with a painter's tape (3M Scotch-Blue™ 2080 Tape) until the glue is dry. Do not use masking tape or duct tape as they may damage the floor finish.



In-floor Radiant Heat:



- Make sure the manufacturer confirms that this floor can be installed over their radiant heated system.
- Radiant heat temperature should not exceed 27° C (80° F), do not use radiant heat systems that expose the flooring to wide variations of temperature, as wire induction mat systems.
- Radiant heat systems must be in operation 3 weeks prior to scheduled flooring installations.
- The installation area of the flooring must not contain heated and non-heated areas.
- Turn the heat off for 24 hours before, during and 24 hours after the installation when installing over radiant heated subfloors.
- Floor temperature must not exceed 80°F (27 C).

Warning: Heating mats work very well under the carpet, tile and stone. However, we do not recommend having them placed directly underneath the Rigid SPC floor. It is best to install Rigid SPC flooring over embedded floor heating systems.

AFTER INSTALLATION

- Flooring should be one of the last items installed in a project. In order to protect the floors while other trades are finishing their work prior to final cleanup and turnover to the owner, use rosin paper and only use 3M Scotch-Blue™ 2080 Tape to hold the rosin paper to the floor (other blue tapes may damage the finish). Clean the floor thoroughly before laying the rosin paper to ensure that no debris is trapped underneath. **DO NOT USE** plastic film or other non-breathing.
- Dust mop or vacuum your floor to remove any dirt or debris.
- It is suggested that you buff the floor with lamb's wool pads in order to remove any loose splinters, residues, foot prints, etc.
- Install any transition pieces that may be needed (reducers, T-moldings, nosing. etc.).

Protection and Maintenance of Your Floor



Lasting beauty can be achieved through purchasing a quality floor covering and providing proper ongoing maintenance.

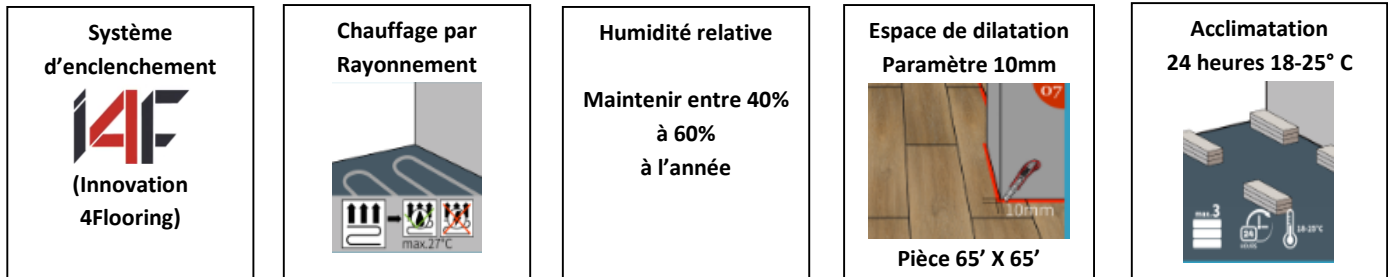
- Furniture should be moved onto the newly installed floor using an appliance hand truck over hardboard runways.
 - Avoid exposure to long periods of direct sunlight. Close blinds or drapes during peak sunlight hours. Floor covering subjected to excessive heat and light is subject to thermal degradation. Use appropriate precautions to minimize potential effects on the floor covering.
 - Oil or petroleum-based products can result in surface staining. Do not track asphalt-driveway sealer or automobile-oil drips onto the SPC floor covering.
 - Use non-staining mats. Rubber may discolour the floor.
 - Frequently moved furniture should be equipped with felt pads to avoid scratching the floor. Heavy furniture and appliances should be equipped with non-staining large surface floor protectors.
 - Furniture with castors or wheels must be easy swivelling, large surface non-staining and suitable for resilient floors. DO NOT use ball type castors as they can damage the floor.
 - Use floor protectors under furniture.
 - Use walk off mats at entrances to prevent dirt and grit from being tracked on to the floor.
 - Sweep or vacuum the floor regularly to remove loose dirt. DO NOT use vacuums that use a beater bar or turn beater bar off.
 - DO NOT use electric brooms with hard plastic bottoms with no padding.
 - Clean up spills immediately.
 - Damp mop as needed using clean water and a diluted floor cleaner. DO NOT use harsh cleaners or chemicals on the floor.
- DO NOT use abrasive scrubbing tools. DO NOT use detergents, abrasive cleaners or "mop and shine" products.
- SPC Flooring, like other types of smooth floors, may become slippery when wet. Allow time for the floor to dry after washing. Immediately wipe up wet areas from spills, foreign substances or wet feet.

The STONE POLYMER COMPOSITE (Rigid SPC) floor is not intended to be used for an exterior installation, or in a sauna or in a solarium. It is not recommended to install Rigid SPC flooring in rooms or homes where temperatures, air circulation and relative humidity are not controlled all year round.

Please note that light colour variations and minor gloss-level differences are considered to be normal from one production to another, and therefore cannot be considered as a defect.

PLANCHETTES SPC RIGIDE

(COMPOSITE DE CALCAIRE & POLYMÈRE)



DIRECTIVES DE POSE

Important- bien lire les directives de pose avant l'installation

Ce plancher est une réplique d'un produit de bois naturel qui renferme des variations naturelles de couleur et de textures afin d'apporter une apparence naturelle. Afin de créer un bel effet visuel, choisissez parmi plusieurs lamelles provenant de boîtes multiples. Il est de mise de choisir des lamelles qui ne sont pas semblables lorsqu'installées une à côté des autres. Le système d'enclenchement I4F renferme un ajustement serré, qui nécessite peu l'utilisation de force lors de la pose. Ce type de plancher ne requiert aucune colle. Ce plancher doit être acclimaté durant une période minimale de 24 heures et la température doit se situer entre 16° C et 27° C (60° F à 87° F). Les boîtes doivent être empilées 3 de hauteurs horizontalement à l'intérieur de la pièce ou aura lieu la pose.

Attention – Responsabilités du poseur et/ou acheteur

Ces planchers sont fabriqués selon des normes strictes de l'industrie. Le plancher peut contenir certains défauts, toutefois la tolérance ne doit pas dépasser 5%. Même si plusieurs contrôles de qualité sont établis lors des productions la responsabilité de la dernière inspection demeure celle du poseur et de l'acheteur avant la pose. Il est de mise de vérifier la couleur, la qualité et de vérifier les lots. Des limites de poids doivent être respectées. Éviter l'installation d'armoires de cuisines, de meubles lourds ou meubles de bureau lourds puisque ces planchers sont des poses flottantes et doivent permettre la dilatation ou la contraction selon les saisons.

Toute garantie offerte sur ce revêtement de sol ne couvre pas le matériel installé qui était visiblement défectueux lors de la pose. Il est possible de coller directement ce plancher sur du béton ou sur du contreplaqué. Veuillez bien suivre les directives du manufacturier de colle pour une application réussie.

AVANT LA POSE

Ces planchers sont résistants à l'eau, mais il ne faut pas les considérer comme pare-vapeur. Il faut toujours s'assurer que le sous-plancher est sec et a été testé pour son taux d'humidité. Assurez-vous que les sous-sols de service sont munis de pare-vapeur adéquat et d'une aération suffisante. Comme les produits de plancher en bois et de laminés, les SPC rigides réagissent à l'environnement. Il faut maintenir un espace dilatation d'un minimum de ¼ po. sur tout le périmètre des murs, colonnes, objets fixes verticaux et meubles lourds (table de billard, aquarium, filières, etc.). Ne pas installer si le plancher risque d'être exposé à des températures qui excèdent 140°F.

POUR UNE POSE RÉUSSIE

Il faut examiner les lamelles avant la pose afin de vérifier la couleur, le fini ainsi que la qualité. L'inspection doit se faire sous un éclairage naturel. La lumière réfléchie, surtout en provenance de très grandes fenêtres, à tendance à accentuer la gravité des défauts et on ne doit jamais accepter ou refuser un plancher en évaluant son inégalité sous une lumière réfléchie. Si le plancher ne semble pas conforme à vos attentes, communiquer immédiatement avec votre détaillant afin de déterminer la démarche à suivre. Le manufacturier ne peut être tenu responsable si un plancher a été installé avec des défauts qui étaient visibles. Avant toute pose, l'installateur doit s'assurer que l'endroit où le plancher sera installé, ainsi que le sous-plancher, remplit les conditions d'installation requises. Ce plancher doit être installé dans les conditions auxquelles le plancher sera exposé tout au long de son cycle de vie. Le manufacturier ne peut être tenu responsable de défauts d'un plancher suite à une installation ou à une préparation du sous-plancher non conforme. L'installation du plancher demeure la dernière étape lors de rénovations ou lors d'une construction neuve.

Pour une pose au-dessus d'un sous-sol de service, l'espace requis est de 18'' (46mm), à partir du sol jusqu'au début des solives. L'installation d'une membrane de polythène 6-20 mil est essentielle comme pare-vapeur. Celle-ci doit être scellée avec un ruban étanche autocollant de 6'' (15cm) entre les joints. Une ventilation adéquate selon le paramètre du sous-sol de service doit être égale à 1.5 % du sous-sol de service en pied carré. L'emplacement de la ventilation doit être installé à des endroits stratégiques permettant une ventilation croisée.

Lors de l'installation, une température moyenne de 70°F, une humidité relative entre 40% et 60% ainsi qu'une aération contrôlée sont essentielles.

Ajoutez 5 % de matériel en surplus pour compenser les pertes dues aux coupes. Acclimater le matériel où sera installé le plancher 24 heures avant le début de la pose. Le plancher ne doit pas être retenu à aucun endroit afin de permettre une rétraction ou une dilatation. Chaque plancher se trouvant dans chaque pièce de la maison doit bouger librement, mais séparément d'une pièce à l'autre. Des moulures en T sont nécessaires pour une pièce dont l'étendue est supérieure à 65' x 65' (19.8m x 19.8m). Chaque pièce de la maison doit être libre de bouger séparément, une moulure en T est requise entre chaque pièce si l'ouverture est inférieure à 60'', une moulure en T est aussi requise pour une étendue de plus de 100' en longueur sur une largeur étroite comme un passage.

Types de supports acceptables :

- Contreplaqué grade CDX (minimum ½'')
- Feuilles de particules de bois
- Feuilles de OSB (minimum ¾'')
- Dalles de béton
- Plancher de bois existant
- Tuiles de céramique
- Prélart

Tous les supports mentionnés doivent être correctement préparés et doivent répondre à certaines exigences. La céramique, les tuiles de vinyle et le prélart doivent être solidement collés au sous-plancher, être propres et de niveau. Ne pas sabler les tuiles de vinyle, car celles-ci peuvent contenir des particules d'amiante.

Ne pas utiliser de produits de pétrole, de solvants ou d'huiles citronnés lors de préparation de surface, car ils peuvent causer des taches et de l'expansion sur le plancher. Enlever tout résidu de colle, de peinture et de poussière.

Sous-planchers de bois

Les sous-planchers de bois doivent être de niveau, sec et bien ancré, cloué ou agrafé aux 6'' le long des joints de soutien afin d'éviter les craquements. Sabler les endroits surélevés et utiliser un mortier auto nivelant pour les endroits encavés.

Sous-planchers en béton

Les planchers de béton doivent être complètement secs, avoir été faits il y a un minimum de 60 jours. Le sous-plancher doit être plat et bien nivelé avec une dénivellation maximale de 1/8'' (3mm) sur un rayonnement de 4'(1.22m) ou 3/16''(6mm) sur un rayonnement de 10'(3.05m). Sabler les endroits surélevés et utiliser un mortier auto nivelant pour les endroits encavés.

Mener des tests du taux d'humidité selon la plus récente version de la norme "*ASTM F1869 standard Test Method for Measuring Moisture Vapor Emission Rate of Concrete Subfloor Using Anhydrous Calcium Chloride*" (Méthode d'essai normalisée pour mesurer le taux d'émission de vapeur d'eau des sous-planchers de béton au moyen du chlorure de calcium anhydre). Les résultats ne doivent pas excéder les limites prescrites dans la norme (3 lb/1000 pi²/24 h).

Espace commercial - Exigences minimales : Norme "*ASTM F 2170-02 Standard Test Method for Determining Relative Humidity in Concrete Floor Slabs Using in situ Probes*" (Méthode d'essai normalisée pour déterminer l'humidité relative des dalles de plancher en béton au moyen de sondes in situ). La teneur en humidité ne doit pas excéder 85%.

Test d'adhérence de 72 heures – mener ce test dans le cas de produits à coller directement au substrat. Le test d'adhérence de 72 heures permet de déterminer si le revêtement souple collera au sous-plancher avec l'adhésif recommandé et de vérifier la compatibilité de l'adhésif recommandé avec le sous-plancher.

OUTILS REQUIS POUR UNE POSE



- Ruban à mesurer
- Crayon marqueur
- Calle de 1/4''
- Barre de tire, maillet de caoutchouc
- Couteau à préart
- Ruban gommé 3M – bleu 2080

DÉBUT DE LA POSE

Ouvrir plusieurs boîtes à la fois afin de créer un ensemble harmonieux. Débuter l'installation à partir d'un mur extérieur (choisir le mur le plus droit afin de débiter la pose en ligne droite). Mesurer une distance égale aux deux extrémités de ce mur et tirer une ligne avec le marqueur de ligne. La ligne de départ doit représenter la largeur d'une lamelle.

Vous pouvez étaler quelques rangées avant de débiter l'installation afin d'avoir une bonne idée des harmonies de couleurs et d'assurer une ligne droite. Lorsque vous coupez la dernière lamelle d'une rangée, vous pouvez utiliser le morceau restant pour partir une nouvelle rangée. Assurez-vous que les joints ont un écart minimum de 8'' en longueur d'une rangée à l'autre. Débuter chaque rangée à partir du même côté du mur. Si vous êtes trop proche d'un mur, utilisez la barre de tire afin de bien fermer les joints.

Il est possible d'installer ce revêtement de sol dans une salle de bain. L'espace de dilatation est également requis. Par contre, l'espace de dilatation doit être rempli avec un produit étanche à base de silicone ou d'acrylique de bonne qualité.

INSTRUCTIONS DE POSE

Inspection : bien vérifier le matériel.

Une inspection doit être effectuée en position debout sous une lumière naturelle afin de détecter si le revêtement présente des dommages visibles ou des défauts.

Mesurer la pièce au bon angle selon la direction des planches. Pour un meilleur effet visuel, les planches du dernier rang doivent avoir une largeur d'au moins 2''. Il est également possible de couper la première rangée sur la largeur. Bien mélanger les planches afin d'obtenir un visuel avec de belles teintes. Enligner les planches en suivant de préférence la source principale de la lumière. Ne jamais clouer ou coller les planches au sous-plancher. Ne jamais clouer ou coller des moulures aux lames de plancher. Le plancher étant une pose flottante, il doit en tout temps être libre de mouvement sans aucune retenue.

Fig 1- Première planche, première rangée.

Débutez l'installation du côté gauche le long du mur choisi et continué vers la droite. Laissez un espace de 1/4'' (10mm) de dilatation du côté court et long des lames ou tuiles. La languette doit faire face au mur.



Fig 2-3 Deuxième planches, première rangée.

Laissez tomber la planche légèrement du côté court de la première planche. Lors de la descente de la planche, assurez-vous que les planches sont ancrées une dans l'autre. Pressez légèrement ou tapotez avec un maillet de caoutchouc la planche installée.

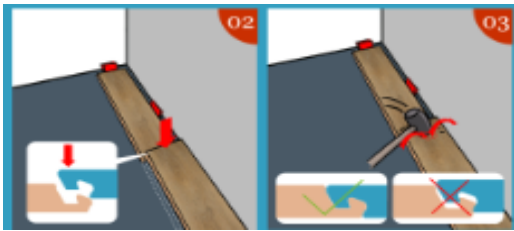
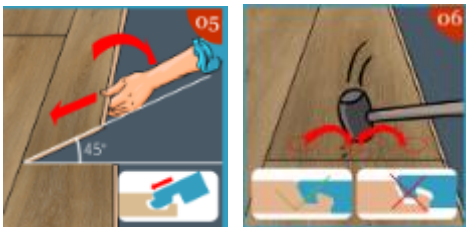


Fig 4- À la fin de la rangée, laissez un espace de $\frac{1}{4}$ " de dilatation au mur. Calculer la longueur de la dernière planche requise et la découper.



Fig 5, 6- Deuxième rangée : la première planche doit avoir un minimum de 8" en longueur. Enclenchez-la en place du côté long. Enlignez et rapprochez la deuxième latte ou tuile afin d'enclencher solidement les deux lames ou tuiles du côté long et court. Utilisez le maillet caoutchouc, tapotez légèrement afin d'assurer un enclenchement serré et solide.



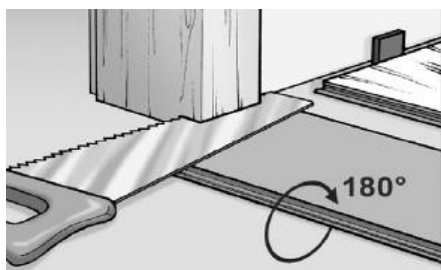
Continuez la pose de la même manière, les lattes ou tuile des rangées suivantes. Pour la dernière rangée, coupez les lattes ou tuiles selon la largeur requise, tout en laissant un espace de dilatation de $\frac{1}{4}$ " (10mm) le long des périmètres. Utilisez une barre de tire afin d'assurer que les lames ou tuiles soient ancrées solidement en place.

Trucs de pose pour la dernière rangée

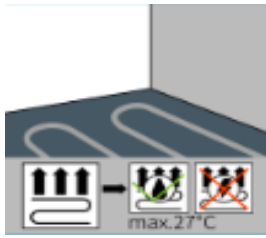
- La dernière rangée qui sera à couper sur la longueur doit avoir une largeur minimum de 2 ".
- Placer la planche de la dernière rangée sur l'avant-dernière rangée afin de déterminer la largeur qui sera requise pour compléter l'installation. Noter la distance pour la coupe.
- Lorsque les planches sont coupées, installer la dernière rangée. Utiliser la barre de tire afin de sécuriser le système d'enclenchement.

CADRAGES DE PORTES

Couper les cadres de portes en utilisant une planche tournée à l'envers afin de déterminer la hauteur requise. Laissez un espace de dilatation de $\frac{1}{4}$ " .



CHAUFFAGE RADIANT



Le plancher peut être installé flottant au-dessus d'un plancher dont le système de chauffage se fait par rayonnement, il faut cependant vérifier d'abord auprès du fabricant du système radiant et voir si ce type de plancher est compatible avec ce type de chauffage.

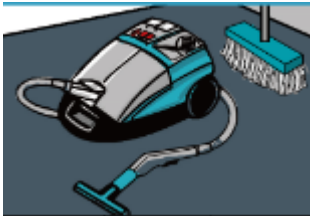
Le chauffage doit être arrêté 24 heures avant, pendant et après la pose. La température du plancher ne doit pas être supérieure à 80°F (27°C).

Une installation sur chauffage à rayonnement électrique doit être recouverte par une chape de béton. L'utilisation d'un tapis dont les fils chauffants sont à découvert, n'est pas recommandée et peut compromettre la garantie du plancher si une défaillance survient.

MISE EN GARDE

Le plancher rigide SPC est installé en pose flottante et tout le plancher doit être libre de bouger en un seul bloc sans aucune retenue. Les plinthes et quart de rond doivent être cloués au mur. Ne jamais clouer directement au plancher.

ENTRETIEN ET PROTECTION



- Afin de préserver une belle apparence à votre plancher rigide Évolution SPC pour de nombreuses années, suivez les directives suivantes.
- Ne pas laver le plancher à grande eau.
- Ne pas utiliser de savon dilué avec de l'eau.
- Ne pas utiliser de produits contenant de l'ammoniaque.
- Placer des carpettes aux entrées afin de capter les poussières ou particules abrasives et réduire le taux d'humidité causé par l'eau.
- Balayer régulièrement ou passer l'aspirateur afin de débarrasser la surface des particules et de la poussière. Ne pas utiliser de balai électrique muni de base en plastique rigide non rembourrée qui pourrait décolorer le plancher ou abîmer le lustre.
- Ne jamais utiliser de quantités excessives d'eau pour le lavage des planchers afin de ne pas créer de moisissure, même si votre plancher rigide SPC est résistant à l'eau. Si de l'eau s'accumule dans le joint du système « click » ou en dessous du plancher, de la moisissure peut se former. Il est donc recommandé d'utiliser un chiffon ou une vadrouille humide, puis de rincer à l'eau propre. Essuyez rapidement les déversements de liquide dès que possible.
- Ne jamais utiliser de produits nettoyants abrasifs, car cela endommagera la fini de votre plancher et annulera votre garantie.
- Appliquer des coussinets protecteurs sous les pieds des meubles et chaises afin d'éviter un frottement excessif aux endroits les plus utilisés. Lors du déplacement de meubles lourds, glisser ceux-ci à l'aide d'une carpette ou d'une serviette afin de prévenir les égratignures ou indentations du plancher. Des roulettes de chaises dures ou des protecteurs de plastique peuvent abîmer les finis.
- Il faut maintenir un taux d'humidité relative variant de 30% à 70 % afin de diminuer les mouvements d'expansion ou de rétraction, la température ne doit jamais excéder 140°F ou être inférieure à -4°F.
- Éviter les expositions aux chauds rayons de soleil sur de longues périodes, protéger vos planchers avec des rideaux ou des stores contre les rayons de soleil directs.
- Tailler les griffes de vos animaux afin d'éviter des égratignures.

Le produit de COMPOSITE DE CALCAIRE & POLYMÈRE (SPC rigide) n'est pas destiné à être utilisé pour une installation extérieure, dans un sauna ou un solarium. Il n'est pas recommandé d'installer le revêtement de sol rigide SPC dans des pièces ou des maisons où la température, la circulation de l'air et l'humidité relative ne sont pas contrôlées toute l'année.

Veillez noter que les variations de couleur claire et les différences mineures de niveau de brillance sont considérées comme normales d'une production à l'autre et ne peuvent donc pas être considérées comme un défaut.